



**แผนอัตรากำลัง ๓ ปี**  
**ประจำปีงบประมาณ พ.ศ. ๒๕๖๗ - ๒๕๖๙**  
**(ปรับปรุงครั้งที่ ๑)**

**องค์การบริหารส่วนตำบลถ้ำมึนตอง**  
**อำเภอเมืองน่าน จังหวัดน่าน**




ประกาศองค์การบริหารส่วนตำบลถืมตอง  
เรื่อง แผนอัตรากำลัง ๓ ปี ขององค์การบริหารส่วนตำบลถืมตอง  
ประจำปีงบประมาณ พ.ศ. ๒๕๖๗ - ๒๕๖๙ (ปรับปรุงครั้งที่ ๑)

ประกาศคณะกรรมการพนักงานส่วนตำบลจังหวัดน่าน เรื่อง หลักเกณฑ์เกี่ยวกับโครงสร้างส่วนราชการและระดับตำแหน่งขององค์การบริหารส่วนตำบล (ฉบับที่ ๒) พ.ศ. ๒๕๖๓ ลงวันที่ ๙ มีนาคม ๒๕๖๓ ,ประกาศคณะกรรมการพนักงานส่วนตำบลจังหวัดน่าน เรื่อง หลักเกณฑ์และเงื่อนไขเกี่ยวกับโครงสร้างส่วนราชการและระดับตำแหน่งขององค์การบริหารส่วนตำบล (ฉบับที่ ๕) พ.ศ. ๒๕๖๖ ลงวันที่ ๖ กุมภาพันธ์ ๒๕๖๖ กำหนดให้องค์การบริหารส่วนตำบล จัดทำโครงสร้างการและระดับตำแหน่งที่จำเป็น ให้สอดคล้องกับ ประกาศหลักเกณฑ์ ดังกล่าว

เพื่อให้การบริหารงานบุคคลขององค์การบริหารส่วนตำบล เป็นไปด้วยความเรียบร้อย และองค์การบริหารส่วนตำบลถืมตอง มีแผนอัตรากำลังฉบับใหม่ใช้อย่างต่อเนื่อง จึงอาศัยอำนาจตามความนัยมาตรา ๑๕ และ ๒๕ วรรคท้าย แห่งพระราชบัญญัติระเบียบบริหารงานบุคคลส่วนท้องถิ่น พ.ศ. ๒๕๔๒ และมติคณะกรรมการพนักงานส่วนตำบลจังหวัดน่าน ในการประชุมครั้งที่ ๓๐/๒๕๖๖ เมื่อวันที่ ๒๕ ตุลาคม ๒๕๖๖ จึงประกาศใช้แผนอัตรากำลัง ๓ ปี ขององค์การบริหารส่วนตำบลถืมตอง ดังนี้

๑. ประกาศฉบับนี้เรียกว่า ประกาศองค์การบริหารส่วนตำบลถืมตอง เรื่อง แผนอัตรากำลัง ๓ ปี ประจำปีงบประมาณ ๒๕๖๗ - ๒๕๖๙ (ปรับปรุงครั้งที่ ๑)
๒. ให้องค์การบริหารส่วนตำบลถืมตอง กำหนดตำแหน่งปลัดองค์การบริหารส่วนให้เป็นประเภทบริหารท้องถิ่น ระดับกลาง
๓. ประกาศฉบับนี้มีผลบังคับใช้ตั้งแต่วันถัดจากวันที่ประกาศใช้เป็นต้นไป

ประกาศ ณ วันที่ ๓๑ เดือนตุลาคม พ.ศ. ๒๕๖๖



(นายภาณุพันธ์ ศรีนวน)

นายกองค์การบริหารส่วนตำบลถืมตอง



ประกาศองค์การบริหารส่วนตำบลถืมตอง  
เรื่อง การกำหนดโครงสร้างส่วนราชการและระดับตำแหน่ง  
ขององค์การบริหารส่วนตำบลถืมตอง

อาศัยอำนาจตามความในมาตรา ๑๕ และมาตรา ๒๕ วรรคเจ็ด แห่งพระราชบัญญัติระเบียบบริหารงานบุคคลส่วนท้องถิ่น พ.ศ.๒๕๔๒ ,ประกาศคณะกรรมการพนักงานส่วนตำบลจังหวัดน่าน เรื่อง หลักเกณฑ์เกี่ยวกับโครงสร้างส่วนราชการและระดับตำแหน่งขององค์การบริหารส่วนตำบล (ฉบับที่ ๒) พ.ศ. ๒๕๖๓ ลงวันที่ ๙ มีนาคม ๒๕๖๓ ,ประกาศคณะกรรมการพนักงานส่วนตำบลจังหวัดน่าน เรื่อง หลักเกณฑ์และเงื่อนไขเกี่ยวกับโครงสร้างส่วนราชการและระดับตำแหน่งขององค์การบริหารส่วนตำบล (ฉบับที่ ๕) พ.ศ.๒๕๖๖ ลงวันที่ ๖ กุมภาพันธ์ ๒๕๖๖ และมติคณะกรรมการพนักงานส่วนตำบลจังหวัดน่าน ในการประชุมครั้งที่ ๑๐/๒๕๖๖ เมื่อวันที่ ๒๕ ตุลาคม ๒๕๖๖ จึงประกาศให้องค์การบริหารส่วนตำบลถืมตอง โดยกำหนดโครงสร้างการส่วนราชการและระดับตำแหน่งขององค์การบริหารส่วนตำบลถืมตอง ในแผนอัตรากำลัง ๓ ปี ประจำปีงบประมาณ พ.ศ.๒๕๖๗ - ๒๕๖๙ (ปรับปรุงครั้งที่ ๑) ดังนี้

ข้อ ๑ ประกาศฉบับนี้เรียกว่า ประกาศองค์การบริหารส่วนตำบลถืมตอง เรื่อง การกำหนดโครงสร้างส่วนราชการและระดับตำแหน่งของส่วนราชการขององค์การบริหารส่วนตำบลถืมตอง

ข้อ ๒ ประกาศฉบับนี้มีผลบังคับใช้ตั้งแต่วันถัดจากวันที่ประกาศใช้เป็นต้นไป

ข้อ ๓ ให้ยกเลิกโครงสร้างการส่วนราชการและระดับตำแหน่งขององค์การบริหารส่วนตำบลถืมตองในแผนอัตรากำลัง ๓ ปี ประจำปีงบประมาณ พ.ศ.๒๕๖๗ - ๒๕๖๙ โดยให้เป็นไปตามโครงสร้างการส่วนราชการและระดับตำแหน่งของส่วนราชการขององค์การบริหารส่วนตำบลถืมตอง ในแผนอัตรากำลัง ๓ ปี ประจำปีงบประมาณ พ.ศ.๒๕๖๗ - ๒๕๖๙ (ปรับปรุงครั้งที่ ๑) ท้ายประกาศนี้

ประกาศ ณ วันที่ ๓๑ เดือนตุลาคม พ.ศ.๒๕๖๖

( นายภาณุพันธ์ ศรีนวน )

นายกองค์การบริหารส่วนตำบลถืมตอง

## สารบัญ

	หน้า
๑. หลักการและเหตุผล	๑
๒. วัตถุประสงค์	๒
๘. โครงสร้างการกำหนดส่วนราชการ	๔
๙. ภาระค่าใช้จ่ายเกี่ยวกับเงินเดือน	๘
๑๐. แผนภูมิโครงสร้างการแบ่งส่วนราชการตามแผนอัตรากำลัง ๓ ปี	๑๒
๑๑. บัญชีแสดงจัดคนลงสู่ตำแหน่งและการกำหนดเลขที่ตำแหน่งในส่วนราชการ ภาคผนวก	๑๘

## คำนำ

เนื่องจาก ตำแหน่ง ปลัดองค์การบริหารส่วนตำบล (นักบริหารท้องถิ่น ระดับกลาง) ว่าง ตามประกาศคณะกรรมการพนักงานจังหวัดน่าน เรื่อง พลิกเกณฑ์เกี่ยวกับโครงสร้างส่วนราชการ และระดับ ตำแหน่งขององค์การบริหารส่วนตำบล (ฉบับที่ ๕) พ.ศ.๒๕๖๖ เมื่อวันที่ ๖ กุมภาพันธ์ ๒๕๖๖ ข้อ ๓ (๑) องค์การบริหารส่วนตำบลที่มีปลัดองค์การบริหารส่วนตำบล ระดับกลางว่างอยู่ก่อนประกาศฉบับนี้บังคับใช้ ให้สามารถกำหนดตำแหน่งเป็นปลัดองค์การบริหารส่วนตำบล ระดับกลาง/ระดับต้น โดยความเห็นชอบของ ก.อบต.จังหวัด และสามารถสรรหาผู้มาดำรงตำแหน่งปลัดองค์การบริหารส่วนตำบลระดับกลางหรือต้น ในระดับใด ระดับหนึ่ง

องค์การบริหารส่วนตำบลอิมทอง จึงปรับโครงสร้าง ตำแหน่ง ปลัดองค์การบริหารส่วนตำบล (นักบริหารท้องถิ่น ระดับต้น) เป็น ปลัดองค์การบริหารส่วนตำบล (นักบริหารท้องถิ่น ระดับกลาง)

องค์การบริหารส่วนตำบลอิมทอง



**แผนอัตรากำลัง ๓ ปี**  
**ประจำปีงบประมาณ ๒๕๖๗ - ๒๕๖๙ (ปรับปรุงครั้งที่๑)**  
**องค์การบริหารส่วนตำบลเดิมตอง**  
**อำเภอเมืองน่าน จังหวัดน่าน**

---

**๑. หลักการและเหตุผล**

ตามที่องค์การบริหารส่วนตำบลเดิมตอง ได้จัดทำแผนอัตรากำลัง ๓ ปี ประจำปีงบประมาณ พ.ศ. ๒๕๖๗ - ๒๕๖๙ เพื่อเป็นกรอบกำหนดอัตรากำหนดตำแหน่งของพนักงานส่วนตำบล และพนักงานจ้าง ให้เหมาะสมและสอดคล้องกับปริมาณงานและภารกิจขององค์การบริหารส่วนตำบล ประกอบกับเพื่อเป็นการกำหนดทิศทาง เป้าหมายในการพัฒนาพนักงานส่วนตำบล ในท้วงระยะเวลา ๓ ปี ขององค์การบริหารส่วนตำบล และได้ประกาศใช้ไปแล้ว ตามประกาศองค์การบริหารส่วนตำบลเดิมตอง ลงวันที่ ๒๕ กันยายน ๒๕๖๖

ตามประกาศคณะกรรมการพนักงานส่วนตำบลจังหวัดน่าน เรื่อง หลักเกณฑ์เกี่ยวกับโครงสร้างส่วนราชการและระดับตำแหน่งขององค์การบริหารส่วนตำบล (ฉบับที่ ๒) พ.ศ.๒๕๖๓ ลงวันที่ ๙ มีนาคม ๒๕๖๓ ประกอบกับประกาศคณะกรรมการพนักงานจังหวัดน่าน เรื่อง หลักเกณฑ์เกี่ยวกับโครงสร้างส่วนราชการและระดับตำแหน่งขององค์การบริหารส่วนตำบล (ฉบับที่ ๕) พ.ศ.๒๕๖๖ ลงวันที่ ๖ กุมภาพันธ์ ๒๕๖๖ องค์การบริหารส่วนตำบลประเภทสามัญ ให้มีระดับตำแหน่งสายงานผู้บริหาร ตำแหน่งปลัดองค์การบริหารส่วนตำบล ให้เป็นประเภทบริหารท้องถิ่น ระดับ กลาง องค์การบริหารส่วนตำบลเดิมตอง จึงจำเป็นต้องปรับปรุงแผนอัตรากำลัง ๓ ปี ประจำปีงบประมาณ ๒๕๖๗ - ๒๕๖๙ (ปรับปรุงครั้งที่๑) ให้เป็นไปตามประกาศและให้สอดคล้องและสัมพันธ์กับแผนอัตรากำลังฉบับเดิมเป็นสิ่งสำคัญ เพื่อให้การบริหารจัดการอัตรากำลังของหน่วยงานให้มีความสมบูรณ์และต่อเนื่อง ให้ประกอบการบริหารจัดการอัตรากำลังของบุคลากรในสังกัด โดยหลักการดำเนินการจัดทำแผนอัตรากำลังอยู่ภายใต้เงื่อนไข ดังนี้

๑.๑ ประกาศคณะกรรมการกลางพนักงานส่วนตำบล (ก.อบต.) เรื่อง มาตรฐานทั่วไปเกี่ยวกับอัตรากำลัง กำหนดให้คณะกรรมการพนักงานส่วนตำบล กำหนดตำแหน่งพนักงานส่วนตำบล ว่าจะมีตำแหน่งใด ระดับใด อยู่ในส่วนราชการใด จำนวนเท่าใด ให้คำนึงถึงภาระหน้าที่ความรับผิดชอบ ลักษณะงานที่ต้องปฏิบัติ ความยาก ปริมาณและคุณภาพของงาน ตลอดจนที่ภาระค่าใช้จ่ายขององค์การบริหารส่วนตำบล ที่จะต้องจ่ายในด้านบุคคล โดยให้องค์การบริหารส่วนตำบลเดิมตอง จัดทำแผนอัตรากำลังของพนักงานส่วนตำบล เพื่อใช้ในการกำหนดตำแหน่งโดยความเห็นชอบของคณะกรรมการพนักงานส่วนตำบลจังหวัดน่าน ทั้งนี้ ให้เป็นไปตามหลักเกณฑ์และวิธีการที่คณะกรรมการกลางพนักงานส่วนตำบล (ก.อบต.) กำหนด



๑.๒ คณะกรรมการกลางพนักงานส่วนตำบล ( ก.อบต.) ได้มีมติเห็นชอบประกาศการกำหนด ตำแหน่งข้าราชการหรือพนักงานส่วนท้องถิ่น โดยกำหนดแนวทางให้องค์การบริหารส่วนตำบล จัดทำแผน อัตรากำลังขององค์การบริหารส่วนตำบล เพื่อเป็นกรอบในการกำหนดตำแหน่งและการใช้ตำแหน่งพนักงาน ส่วนตำบล โดยเสนอให้คณะกรรมการพนักงานส่วนตำบลจังหวัดน่าน พิจารณาให้ความเห็นชอบ โดยกำหนดให้องค์การ บริหารส่วนตำบลเดิมต้อง แต่งตั้งคณะกรรมการจัดทำแผนอัตรากำลัง วิเคราะห์อำนาจหน้าที่และภารกิจของ องค์การบริหารส่วนตำบล วิเคราะห์ความต้องการกำลังคน วิเคราะห์การวางแผนการใช้กำลังคน จัดทำกรอบ อัตรากำลัง และกำหนดหลักเกณฑ์และเงื่อนไข ในการกำหนดตำแหน่งพนักงานส่วนตำบล ตามแผนอัตรากำลัง ๓ ปี

๑.๓ มติในที่ประชุม คณะกรรมการพนักงานส่วนตำบลจังหวัดน่าน ครั้งที่ ๑๐/๒๕๖๖ เมื่อวันที่ ๒๕ ตุลาคม ๒๕๖๖ เห็นชอบให้องค์การบริหารส่วนตำบลเดิมต้อง กำหนดตำแหน่งปลัดองค์การบริหาร ส่วนให้เป็น ประเภทบริหารท้องถิ่น ระดับกลาง

๑.๔ จากหลักการและเหตุผลดังกล่าว องค์การบริหารส่วนตำบลเดิมต้อง จึงได้จัดทำ แผนอัตรากำลัง ๓ ปี ประจำปีงบประมาณ ๒๕๖๗ - ๒๕๖๙ (ปรับปรุงครั้งที่ ๑) ขึ้น

## ๒. วัตถุประสงค์ และ ประโยชน์ที่จะได้รับ

### ๒.๑ วัตถุประสงค์ จากการจัดทำแผนอัตรากำลัง ๓ ปี

๒.๑.๑ เพื่อให้องค์การบริหารส่วนตำบลเดิมต้อง มีโครงสร้างการแบ่งงานและระบบงานที่ เหมาะสม ไม่ซ้ำซ้อน

๒.๑.๒ เพื่อให้องค์การบริหารส่วนตำบลเดิมต้อง มีการกำหนดตำแหน่งการจัดอัตรากำลัง โครงสร้างให้เหมาะสมกับอำนาจหน้าที่ขององค์การบริหารส่วนตำบลเดิมต้อง ตามกฎหมายจัดตั้งองค์กรปกครอง ส่วนท้องถิ่นแต่ละประเภท และตามพระราชบัญญัติกำหนดแผนและขั้นตอนการกระจายอำนาจให้องค์กร ปกครองส่วนท้องถิ่น พ.ศ. ๒๕๔๒

๒.๑.๓ เพื่อให้คณะกรรมการพนักงานส่วนตำบลจังหวัดน่าน สามารถตรวจสอบการกำหนด ตำแหน่งและการใช้ตำแหน่งขององค์การบริหารส่วนตำบลเดิมต้อง ว่าถูกต้องเหมาะสมหรือไม่

๒.๑.๔ เพื่อเป็นแนวทางในการดำเนินการวางแผนการใช้อัตรากำลังการพัฒนาบุคลากรของ องค์การบริหารส่วนตำบลเดิมต้อง

๒.๑.๕ เพื่อให้องค์การบริหารส่วนตำบลเดิมต้อง สามารถวางแผนอัตรากำลัง ในการบรรจุ แต่งตั้งพนักงานส่วนตำบล เพื่อให้การบริหารงาน ขององค์การบริหารส่วนตำบลเดิมต้อง เกิดประโยชน์ต่อ ประชาชนเกิดผลสัมฤทธิ์ต่อภารกิจตามอำนาจหน้าที่ มีประสิทธิภาพ มีความคุ้มค่า สามารถลดขั้นตอนการ ปฏิบัติงาน มีการลดภารกิจและขุบเลิกหน่วยงานที่ไม่จำเป็นในการปฏิบัติภารกิจ สามารถตอบสนองความ ต้องการของประชาชนได้เป็นอย่างดี



๒.๑.๖ เพื่อให้องค์การบริหารส่วนตำบลเดิมตอง สามารถควบคุมการระคำใช้จ่ายด้านการบริหารงานบุคคลให้เป็นไปตามที่กฎหมายกำหนด

๒.๒ ประโยชน์ จากการจัดทำแผนอัตรากำลัง ๓ ปี

๒.๒.๑ ผู้บริหารและพนักงานส่วนตำบล ที่มีส่วนเกี่ยวข้องมีความเข้าใจชัดเจนถึงกรอบอัตรากำลังคน ตำแหน่งและหน้าที่รับผิดชอบที่เหมาะสมตามปริมาณและคุณภาพที่ต้องการ

๒.๒.๒ องค์การบริหารส่วนตำบลเดิมตอง มีอัตรากำลังที่เหมาะสม เพื่อเป็นเครื่องมือในการบริหาร สร้างขวัญกำลังใจ และเก็บรักษาคนดีและคนเก่งไว้ในหน่วยงาน

๒.๒.๓ การจัดทำแผนอัตรากำลัง ทำให้สามารถพยากรณ์สิ่งทีอาจเกิดขึ้นในอนาคต และสามารถเตรียมการรองรับกับเหตุการณ์ดังกล่าวไว้ล่วงหน้าได้

๒.๒.๔ การจัดทำแผนอัตรากำลัง ทำให้ทราบข้อมูลพื้นฐานทั้งด้าน จุดแข็ง จุดอ่อน โอกาส และอุปสรรค ของทรัพยากรบุคคลที่มีอยู่ในปัจจุบัน และในอนาคต สามารถวางแผนล่วงหน้าเกี่ยวกับการใช้ทรัพยากรบุคคลให้สอดคล้องกับสภาวะแวดล้อมต่าง ๆ

๒.๒.๕ การจัดทำแผนอัตรากำลัง เป็นกิจกรรมเชื่อมโยงระหว่างการจัดการทรัพยากรบุคคลและวางแผนให้สอดคล้องกับการดำเนินงานของกรมส่งเสริมการปกครองส่วนท้องถิ่น ให้เป็นไปอย่างมีประสิทธิภาพนำไปสู่เป้าหมายในภาพรวมได้





#### ๔. โครงสร้างการกำหนดส่วนราชการ

๔.๑ โครงสร้างส่วนราชการ องค์การบริหารส่วนตำบลเดิมต้อง ได้กำหนดภารกิจหลักและภารกิจรองที่จะดำเนินการ ดังนั้น จึงจำเป็นต้องปรับปรุงโครงสร้างส่วนราชการ ตำแหน่งปลัดองค์การบริหารส่วนตำบลระดับต้น เป็น ระดับกลาง ให้เหมาะสมกับภารกิจตามอำนาจหน้าที่องค์การบริหารส่วนตำบลเดิม และให้ เป็นไปตามประกาศคณะกรรมการพนักงานส่วนตำบลจังหวัดน่าน เรื่อง หลักเกณฑ์เกี่ยวกับโครงสร้างส่วนราชการและระดับตำแหน่งขององค์การบริหารส่วนตำบล (ฉบับที่ ๒) พ.ศ.๒๕๖๓ ลงวันที่ ๙ มีนาคม ๒๕๖๓ ดังนี้

โครงสร้างตามแผนอัตรากำลังปัจจุบัน	โครงสร้างตามแผนอัตรากำลังใหม่	หมายเหตุ
<b>๑. สำนักปลัด อบต.</b>	<b>๑. สำนักปลัด อบต.</b>	
๑.๑ งานบริหารงานทั่วไป	๑.๑ งานบริหารงานทั่วไป	
๑.๒ งานการเจ้าหน้าที่	๑.๒ งานการเจ้าหน้าที่	
๑.๓ งานยุทธศาสตร์และงบประมาณ	๑.๓ งานยุทธศาสตร์และงบประมาณ	
๑.๔ งานนิติการ	๑.๔ งานนิติการ	
๑.๕ งานส่งเสริมการเกษตร	๑.๕ งานส่งเสริมการเกษตร	
๑.๖ งานบริหารงานสาธารณสุข	๑.๖ งานบริหารงานสาธารณสุข	
๑.๗ งานป้องกันและบรรเทาสาธารณภัย	๑.๗ งานป้องกันและบรรเทาสาธารณภัย	
๑.๘ งานสวัสดิการสังคม	๑.๘ งานสวัสดิการสังคม	
๑.๙ งานส่งเสริมการท่องเที่ยว	๑.๙ งานส่งเสริมการท่องเที่ยว	
<b>๒. กองคลัง</b>	<b>๒. กองคลัง</b>	
๒.๑ งานการเงินและบัญชี	๒.๑ งานการเงินและบัญชี	
๒.๒ งานพัฒนารายได้	๒.๒ งานพัฒนารายได้	
๒.๓ งานพัสดุและทรัพย์สิน	๒.๓ งานพัสดุและทรัพย์สิน	
๒.๔ งานแผนที่ภาษีและทะเบียนทรัพย์สิน	๒.๔ งานแผนที่ภาษีและทะเบียนทรัพย์สิน	
<b>๓. กองช่าง</b>	<b>๓. กองช่าง</b>	
๓.๑ งานบริหารงานทั่วไป	๓.๑ งานบริหารงานทั่วไป	
๓.๒ งานควบคุมอาคาร	๓.๒ งานควบคุมอาคาร	
๓.๓ งานสำรวจและออกแบบ	๓.๓ งานสำรวจและออกแบบ	
๓.๔ งานผังเมือง	๓.๔ งานผังเมือง	
๓.๕ งานควบคุมการก่อสร้าง	๓.๕ งานควบคุมการก่อสร้าง	
๓.๖ งานสาธารณูปโภค	๓.๖ งานสาธารณูปโภค	
<b>๔. กองการศึกษา ศาสนา และวัฒนธรรม</b>	<b>๔. กองการศึกษา ศาสนา และวัฒนธรรม</b>	
๔.๑ งานบริหารงานทั่วไป	๔.๑ งานบริหารงานทั่วไป	
๔.๒ งานบริหารการศึกษา	๔.๒ งานบริหารการศึกษา	
๔.๓ งานส่งเสริมการศึกษา ศาสนาและวัฒนธรรม	๔.๓ งานส่งเสริมการศึกษา ศาสนาและวัฒนธรรม	
๔.๔ งานส่งเสริมกีฬาและนันทนาการ	๔.๔ งานส่งเสริมกีฬาและนันทนาการ	
<b>๕. หน่วยตรวจสอบภายใน</b>	<b>๕. หน่วยตรวจสอบภายใน</b>	
๕.๑ งานตรวจสอบภายใน	๕.๑ งานตรวจสอบภายใน	



๘.๒ การวิเคราะห์การกำหนดตำแหน่ง

กรอบอัตรากำลัง ๓ ปี ประจำปีงบประมาณ ๒๕๖๗ - ๒๕๖๙ (เพิ่มเติมฉบับที่ ๑) พ.ศ.๒๕๖๗

องค์การบริหารส่วนตำบลเดิมตอง อำเภอเมืองน่าน จังหวัดน่าน

ส่วนราชการ	กรอบอัตรากำลังเดิม	กรอบอัตรากำลังที่คาดว่าจะต้องใช้ในช่วงระยะเวลา ๓ ปีข้างหน้า			อัตรากำลังคนเพิ่ม / ลด			หมายเหตุ
		๒๕๖๗	๒๕๖๘	๒๕๖๙	๒๕๖๗	๒๕๖๘	๒๕๖๙	
ปลัดองค์การบริหารส่วนตำบล (นักบริหารงานท้องถิ่น ระดับกลาง)	๑	๑	๑	๑	-	-	-	ว่าง ปรับปรุงระดับ ตำแหน่ง
<b>สำนักปลัด อบต.(๑๑)</b>								
หัวหน้าสำนักปลัด (นักบริหารงานทั่วไป ระดับต้น)	๑	๑	๑	๑	-	-	-	
นักจัดการงานทั่วไป(ชก.)	๑	๑	๑	๑	-	-	-	
นักทรัพยากรบุคคล(ชก.)	๑	๑	๑	๑	-	-	-	
นักวิเคราะห์นโยบายและแผน (ชก.)	๑	๑	๑	๑	-	-	-	
นักวิชาการสาธารณสุข (ปอ./ชก)	๑	๑	๑	๑	-	-	-	
นักพัฒนาชุมชน (ชก.)	๑	๑	๑	๑	-	-	-	
นักป้องกันและบรรเทาสาธารณภัย (ชก)	๑	๑	๑	๑	-	-	-	
เจ้าพนักงานธุรการ (ปอ./ชก.)	๑	๑	๑	๑	-	-	-	
<b>พนักงานจ้าง</b>								
<b>พนักงานจ้างตามภารกิจ</b>								
พนักงานขับรถยนต์	๑	๑	๑	๑	-	-	-	
พนักงานจ้างทั่วไป								
คนงาน	๑	๑	๑	๑	-	-	-	
<b>กองคลัง(๑๔)</b>								
ผู้อำนวยการกองคลัง (นักบริหารงานการคลัง ระดับต้น)	๑	๑	๑	๑	-	-	-	
นักวิชาการเงินและบัญชี (ชก.)	๑	๑	๑	๑	-	-	-	
นักวิชาการพัสดุ (ปอ./ชก.)	๑	๑	๑	๑	-	-	-	
นักวิชาการพัสดุ (ปอ./ชก.)	๑	๑	๑	๑	-	-	-	
<b>พนักงานจ้าง</b>								
<b>พนักงานจ้างตามภารกิจ</b>								
ผู้ช่วยเจ้าพนักงานจัดเก็บรายได้	๑	๑	๑	๑	-	-	-	
พนักงานจ้างทั่วไป								
คนงาน	๑	๑	๑	๑	-	-	-	
<b>กองช่าง(๑๕)</b>								
ผู้อำนวยการกองช่าง (นักบริหารงานช่าง ระดับต้น)	๑	๑	๑	๑	-	-	-	
นายช่างโยธา (อาวุโส)	๑	๑	๑	๑	-	-	-	



ส่วนราชการ	กรอบอัตรากำลังเดิม	กรอบอัตราตำแหน่งที่คาดว่าจะตั้งในปีในช่วงระยะเวลา ๓ ปีข้างหน้า			อัตรากำลังคน เมื่อ / ณ			หมายเหตุ
		๒๕๖๗	๒๕๖๘	๒๕๖๙	๒๕๖๗	๒๕๖๘	๒๕๖๙	
<b>พนักงานจ้าง</b>								
<b>พนักงานจ้างตามภารกิจ</b>								
ผู้ช่วยนายช่างโยธา	๓	๓	๓	๓	-	-	-	
<b>พนักงานจ้างทั่วไป</b>								
พนักงาน	๑	๑	๑	๑	-	-	-	
<b>กองการศึกษา ศาสนา และวัฒนธรรม(๑๘)</b>								
ผู้อำนวยการกองการศึกษา ๑ (นักบริหารงานการศึกษา ระดับต้น)	๑	๑	๑	๑	-	-	-	
นักวิชาการเงินและบัญชี(๒)	๒	๒	๒	๒	-	-	-	
<b>พนักงานจ้าง</b>								
<b>พนักงานจ้างทั่วไป</b>								
พนักงาน	๑	๑	๑	๑	-	-	-	
<b>ศูนย์พัฒนาเด็กเล็ก</b>								
ผู้อำนวยการศูนย์พัฒนาเด็กเล็ก	-	๑	๑	๑	-	-	-	รอการจัดสรร
ครู	๒	๒	๒	๒	-	-	-	
<b>พนักงานจ้าง</b>								
<b>พนักงานจ้างตามภารกิจ</b>								
ผู้ดูแลเด็ก (หัดเขียน)	๒	๒	๒	๒	-	-	-	
<b>พนักงานจ้างทั่วไป</b>								
ผู้ดูแลเด็ก (ทั่วไป)	๑	๑	๑	๑	-	-	-	
<b>หน่วยตรวจสอบภายใน(๑๒)</b>								
นักวิชาการตรวจสอบภายใน (ชก.)	๑	๑	๑	๑	-	-	-	
<b>รวม</b>	<b>๓๐</b>	<b>๓๓</b>	<b>๓๓</b>	<b>๓๓</b>	<b>-</b>	<b>-</b>	<b>-</b>	<b>-</b>

การกำหนดสายงานในองค์การบริหารส่วนตำบลเดิมต้อง เพื่อพิจารณาปรับลด หรือเพิ่มอัตรากำลัง ในแผนอัตรากำลัง ๓ ปี ประจำปีงบประมาณ ๒๕๖๗ – ๒๕๖๙ (เพิ่มเติมฉบับที่ ๑) พ.ศ.๒๕๖๗ นั้น องค์การบริหารส่วนตำบลเดิมต้อง ได้ปรับปรุงระดับตำแหน่งปลัดองค์การบริหารส่วนตำบล (บริหารงานท้องถิ่น ระดับกลาง) จำนวน ๑ อัตรา ตามประกาศหลักเกณฑ์เกี่ยวกับโครงสร้างราชการและระดับตำแหน่งขององค์การบริหารส่วนตำบล (ฉบับที่ ๒) พ.ศ. ๒๕๖๓ เป็นผู้ดูแลบังคับบัญชา และดูแลหน่วยตรวจสอบภายใน และมีหัวหน้า ส่วนราชการ (ผู้อำนวยการกอง / อำนวยการ ระดับต้น ) ๔ ส่วนราชการ ปกครองบังคับบัญชา ผู้ได้บังคับบัญชาในแต่ละส่วนราชการ ซึ่งแต่ละส่วนราชการมีสายงาน ในแต่ละส่วนราชการ จำนวนคน ที่ประกอบไปด้วย พนักงานส่วนตำบล พนักงานครูส่วนตำบลและพนักงานจ้าง เพื่อนำเอาจำนวนคนมาเปรียบเทียบกับสัดส่วนการคิดปริมาณงานในแต่ละสายงาน ใช้วิธีคิดจากข้อ ๔.๒ เพื่อได้ค่าปริมาณงานในภาพรวมและเมื่อนำปริมาณของแต่ละสายงานในภาพรวมที่ได้มาเปรียบเทียบการกำหนดจำนวนอัตราคนในแต่ละสายงาน ดังตาราง



ส่วนราชการ	งาน	จำนวนพนักงาน(อัตราที่มีคนครอง)			
		พนักงาน	ลจ.ประจำ	พ.ภารกิจ	พ.ทั่วไป
นักบริหารงานท้องถิ่น		-	-	-	-
หน่วยตรวจสอนภายใน		๑	-	-	-
สำนักปลัด	บริหารงานทั่วไป	๓	-	๑	๑
	งานการเจ้าหน้าที่	๑	-	-	-
	งานยุทธศาสตร์และงบประมาณ	๑	-	-	-
	งานนิติการ	-	-	-	-
	งานส่งเสริมการเกษตร	-	-	-	-
	งานบริหารงานสาธารณสุข	๓	-	-	-
	งานป้องกันและบรรเทาสาธารณภัย	๑	-	-	-
	งานสวัสดิการสังคม	๑	-	-	-
	งานส่งเสริมการท่องเที่ยว	-	-	-	-
กองคลัง	งานการเงินและบัญชี	๒	-	-	-
	งานพัฒนารายได้	๑	-	-	-
	งานพัสดุและทรัพย์สิน	๓	-	-	๑
	งานแผนที่ภาษีและทะเบียนทรัพย์สิน	-	-	๑	-
กองช่าง	งานบริหารงานทั่วไป	๑	-	-	๑
	งานควบคุมอาคาร	-	-	-	-
	งานสำรวจและออกแบบ	-	-	๑	-
	งานควบคุมการก่อสร้าง	๑	-	-	-
	งานผังเมือง	-	-	-	-
	งานสาธารณูปโภค	-	-	-	-
กองการศึกษา ศาสนา และวัฒนธรรม	งานบริหารงานทั่วไป	๑	-	-	๑
	งานบริหารการศึกษา	๒	-	๒	๑
	งานส่งเสริมการศึกษา ศาสนาและวัฒนธรรม	-	-	-	-
	งานส่งเสริมกีฬาและนันทนาการ	-	-	-	-







แผนยุทธศาสตร์คลัง ๓ ปี ประจำปีงบประมาณ ๒๕๖๗ - ๒๕๖๙ (ปรับโครงสร้างที่ ๑)

										e-sub-basis		sub-basis		sub-info	
										sub-basis	sub-basis	sub-basis	sub-basis	sub-basis	sub-basis
ปริมาณการบริโภคในประเทศ															
และในปี ๒๕ ๖															
รวมเงินค่าใช้จ่ายเพื่อเสริม															
คือเงินร้อยละ ๓๐ ของ															
งบประมาณรายจ่ายประจำปี															

- หมายเหตุ : งบประมาณรายจ่ายประจำปี พ.ศ. ๒๕๖๖ เป็นเงิน ๒๗,๖๐๐,๐๐๐ บาท
๑. งบประมาณรายจ่ายประจำปี พ.ศ. ๒๕๖๗ เป็นเงิน ๓๑,๐๘๐,๐๐๐ บาท
๒. งบประมาณรายจ่ายประจำปี พ.ศ. ๒๕๖๘ เป็นเงิน ๓๒,๖๓๔,๐๐๐ บาท
๓. งบประมาณรายจ่ายประจำปี พ.ศ. ๒๕๖๙ เป็นเงิน ๓๔,๒๐๕,๓๐๐ บาท

การค่าใช้จ่ายประจำปีงบประมาณ พ.ศ. ๒๕๖๗ (ตามแผนเดิม)

ปรับปรุง ระดับตำแหน่งปลัดองค์การบริหารส่วนตำบล เป็นระดับกลาง

คิดเป็นค่าใช้จ่าย ร้อยละ

	ปี ๒๕๖๗	ปี ๒๕๖๘	ปี ๒๕๖๙
๒๗.๓๐	๒๗.๓๐	๒๗.๓๐	๒๗.๓๐
๓๐.๖๗	๓๐.๖๗	๓๐.๖๗	๓๐.๖๗
๐.๕๗	๐.๕๗	๐.๕๗	๐.๕๗

- ฐานการค้าควมงบประมาณรายจ่ายประจำปี พ.ศ. ๒๕๖๗ ให้ใช้อัตรา/เทศบัญญัติงบประมาณรายจ่ายประจำปี พ.ศ. ๒๕๖๖ และฉบับเพิ่มเติม (ถ้ามี) ที่ประกาศใช้มา ประมาณการเพิ่มขึ้นไม่เกินร้อยละ ๕ เพื่อเป็นฐานการค้าควม สำหรับงบประมาณรายจ่ายประจำปี พ.ศ. ๒๕๖๘ และ พ.ศ. ๒๕๖๙ ให้ประมาณการบวกเพิ่มขึ้นอีก ไม่เกินร้อยละ ๕ เพื่อเป็นฐานการค้าควมการใช้จ่ายด้านบริหารงานบุคคลตามมาตรา ๓๕ แห่งพระราชบัญญัติระเบียบบริหารงานบุคคลส่วนท้องถิ่น พ.ศ. ๒๕๕๖ สำหรับองค์การบริหารส่วนท้องถิ่นใดที่มีงบประมาณรายจ่ายเฉพาะการเกี่ยวกับการปราบปราม หรือกิจการตามหน้าที่ และที่ตั้งงบประมาณมาไว้ในข้อบัญญัติ/เทศบัญญัติ ให้มากรวมเป็นฐานการค้าควมการใช้จ่ายด้านบริหารงานบุคคลด้วยดังนี้
- ฐานการค้าควมงบประมาณรายจ่ายประจำปี พ.ศ. ๒๕๖๗ ให้ประมาณการเพิ่มขึ้นไม่เกินร้อยละ ๕ ของงบประมาณรายจ่ายประจำปี ๒๕๖๖ (๒๗,๖๐๐,๐๐๐ บาท) งบประมาณรายจ่ายประจำปี ๒๕๖๗ จำนวน ๓๑,๐๘๐,๐๐๐ บาท = (๒๗,๖๐๐,๐๐๐ x ๕%) + ๒๗,๖๐๐,๐๐๐ = ๓๑,๐๘๐,๐๐๐
- ฐานการค้าควมงบประมาณรายจ่ายประจำปี พ.ศ. ๒๕๖๘ ให้ประมาณการเพิ่มขึ้นไม่เกินร้อยละ ๕ ของงบประมาณรายจ่ายประจำปี ๒๕๖๗ งบประมาณรายจ่ายประจำปี ๒๕๖๘ จำนวน ๓๒,๖๓๔,๐๐๐ บาท = (๓๑,๐๘๐,๐๐๐ x ๕%) + ๓๑,๐๘๐,๐๐๐ = ๓๒,๖๓๔,๐๐๐



แผนยัตราวิธี ๓ ปี ประจำปีงบประมาณ ๒๕๖๗ - ๒๕๖๙ (ปรับปรุงครั้งที่ ๑)

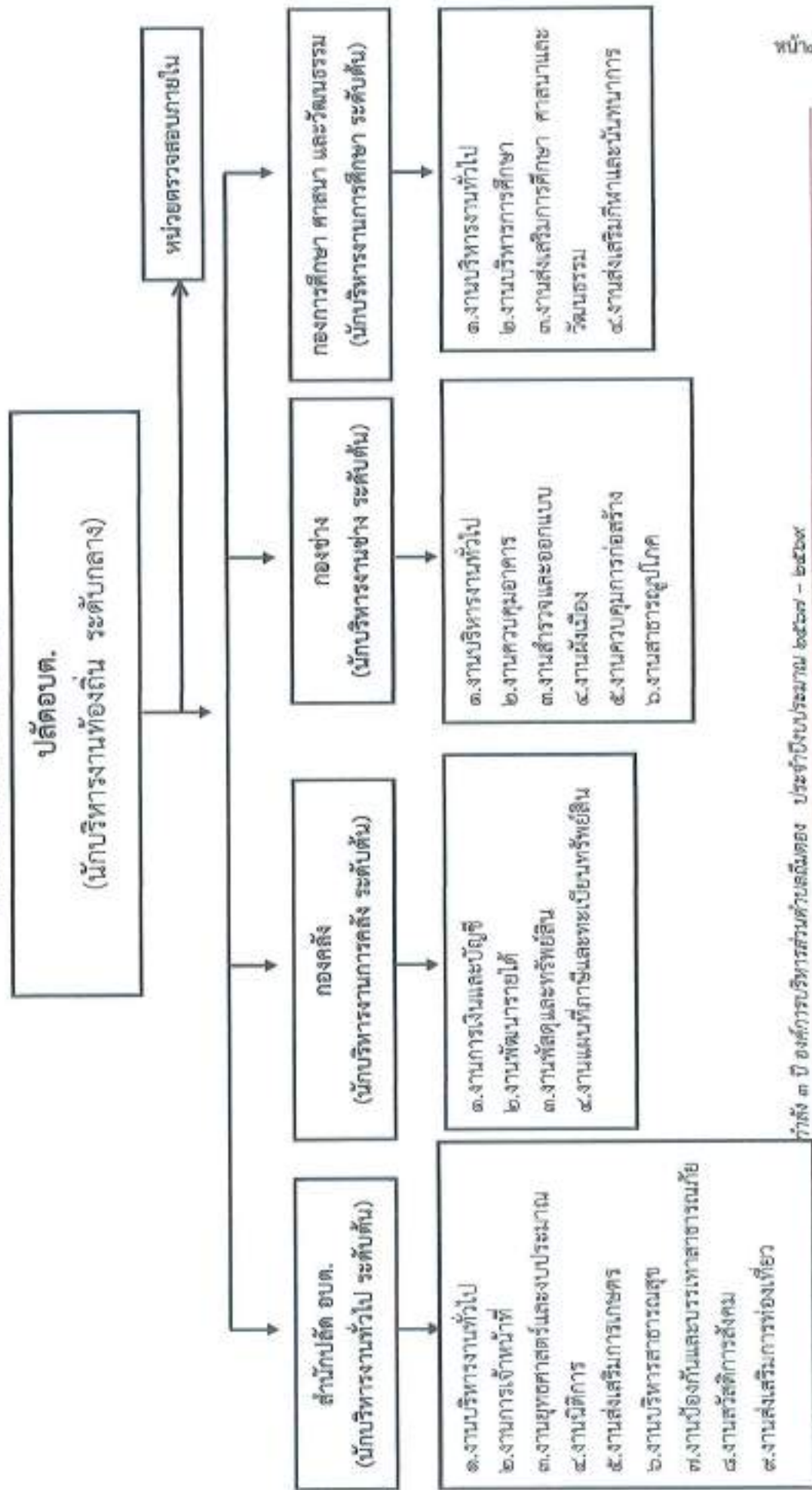
- ฐานการคำนวณงบประมาณรายจ่ายประจำปี พ.ศ. ๒๕๖๙ ให้ประมาณการเพิ่มขึ้นไม่เกินร้อยละ ๕ ของงบประมาณรายจ่ายประจำปี ๒๕๖๘ งบประมาณรายจ่ายประจำปี ๒๕๖๙ จำนวน ๓๔,๖๖๕,๖๐๐ บาท = (๓๒,๖๓๕,๐๐๐ บาท) + ๓% = ๓๔,๖๖๕,๘๐๐
- : ข้าราชการลาป่วย รวมถึงข้าราชการครู บุคลากรทางการศึกษา ถูกจ้างประจำ และพนักงานจ้าง ที่ได้รับงบเงินอุดหนุนที่จ่ายเป็นเงินเดือน ค่าจ้างให้ระบุข้อมูลกรอบตำแหน่งและจำนวนผู้ดำรงตำแหน่งไว้ในแผนยัตราวิธี แต่ไม่ต้องนำมาคิดรวมเป็นภาระค่าใช้จ่ายด้านการบริหารงานบุคคลตามมาตรา ๓๕ แห่ง พระราชบัญญัติระเบียบบริหารงานบุคคลส่วนท้องถิ่น พ.ศ. ๒๕๕๒ (ตำแหน่งที่มีแอปสิดูในตัวอย่าง)
- : ข้าราชการครู พนักงานครู หรือบุคลากรทางการศึกษาที่องค์กรปกครองส่วนท้องถิ่นกำหนดตำแหน่งเพิ่ม โดยใช้งบประมาณขององค์กรปกครองส่วนท้องถิ่นจ่ายเป็นเงินเดือน ค่าตอบแทน ตามหนังสือกรมส่งเสริมการปกครองท้องถิ่น ที่ มท ๐๘๐๙.๔/ว ๘๕๙ ลงวันที่ ๕ มีนาคม ๒๕๖๒ เรื่อง การกำหนดเลขที่ตำแหน่งของข้าราชการครู/พนักงานครู ในสถานศึกษาและศูนย์พัฒนาเด็กเล็กขององค์กรปกครองส่วนท้องถิ่น ให้นำมาคำนวณเป็นภาระค่าใช้จ่ายด้านการบริหารงานบุคคลตามตรา ๓๕ แห่งพระราชบัญญัติ ระเบียบบริหารงานบุคคลส่วนท้องถิ่น พ.ศ. ๒๕๕๒ ด้วย
- : ให้บันทึกข้อมูลเรียงตามลำดับรหัสส่วนราชการ (สำนักหรือกอง) ในองค์กรปกครองส่วนท้องถิ่นนั้น ตามหนังสือสำนักงาน ก.จ., ก.ท. และ ก.อบต. ต่ำที่สุดที่ มท ๐๘๐๙.๕/ว ๕๒ ลงวันที่ ๓๓ พฤศจิกายน ๒๕๕๘ เรื่อง การจัดตำแหน่งข้าราชการหรือพนักงานส่วนท้องถิ่นเข้าสู่ประเภทตำแหน่ง (ระบบแห่ง)
- : ข้อมูลในช่องเงินเดือน (๑) ต้องมีจำนวนตรงกับข้อมูลในช่องเงินเดือนของบัญชีแสดงจัดคนลงสู่ตำแหน่งและกรทำการกำหนดเลขที่ตำแหน่งในส่วนราชการ
- : ข้อมูลในช่องเงินประจำตำแหน่ง (๒) ต้องมีจำนวนตรงกับข้อมูลในช่องเงินประจำตำแหน่งของบัญชีแสดงจัดคนลงสู่ตำแหน่งและกรทำการกำหนดเลขที่ตำแหน่งในส่วนราชการ





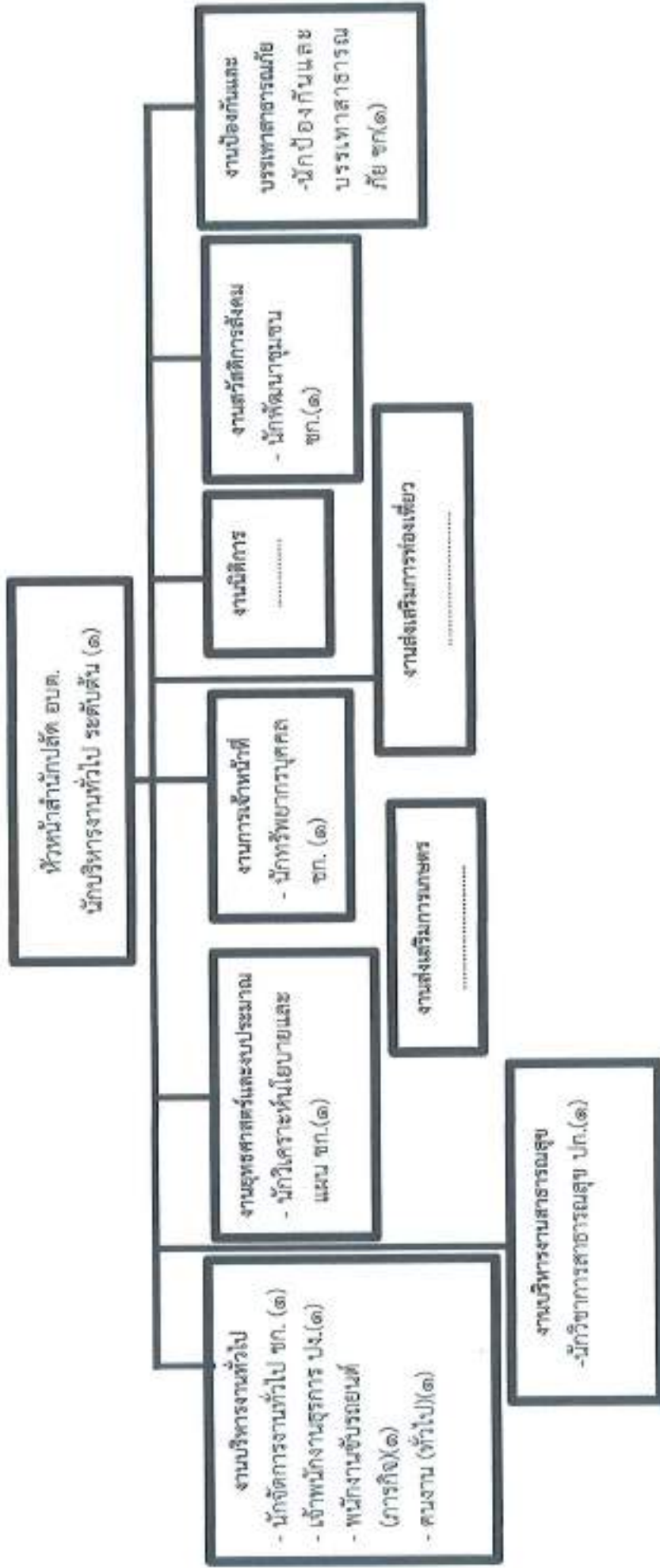
๑๐. แผนภูมิโครงสร้างการแบ่งส่วนราชการตามแผนอัตรากำลัง ๓ ปี ขององค์การบริหารส่วนตำบลลิ้มทอง

โครงสร้างส่วนราชการ อบต.





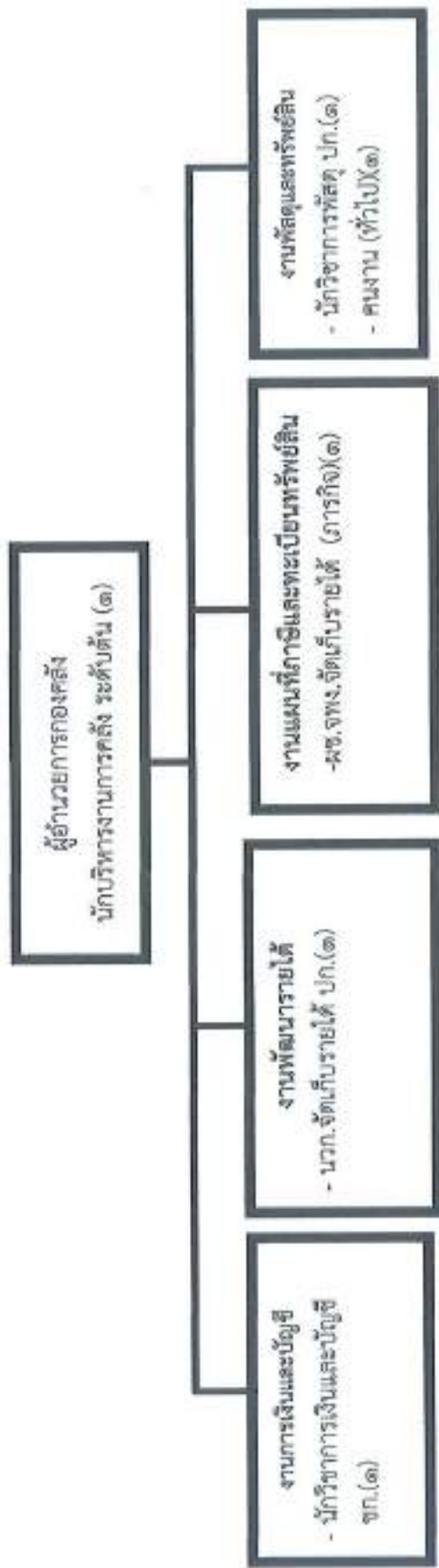
โครงสร้างอัตรากำลัง สำนักปลัด อบต.



ระดับ	อำนาจการตัดสินใจ	ชำนาญการ	ปฏิบัติงาน	ปฏิบัติงาน	ปฏิบัติงาน	ปฏิบัติงาน	ปฏิบัติงาน	พนักงานจ้างตามภารกิจ	พนักงานจ้างทั่วไป
จำนวน	๑	๕	๑	๑	๑	๑	๑	๑	๑



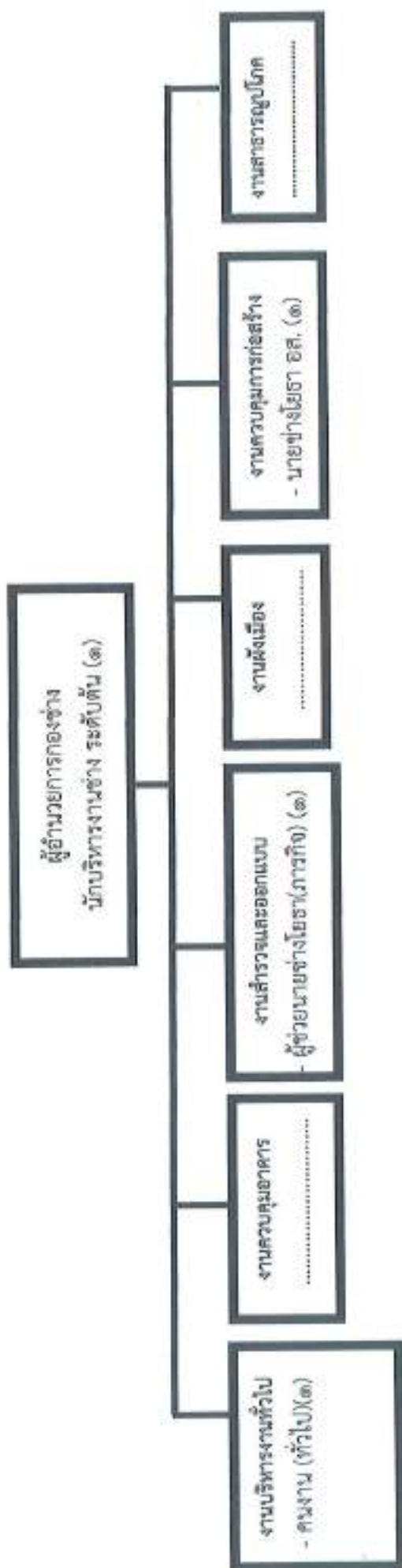
### โครงสร้างกรอบอัตรากำลัง กองคลัง



ระดับ	ผู้อำนวยการต้น	ชำนาญการ	ปฏิบัติการ	ชำนาญงาน	ปฏิบัติงาน	ลูกจ้างประจำ	พนักงานจ้าง ตามภารกิจ	พนักงานจ้าง ทั่วไป
จำนวน	๓	๓	๒	-	-	-	๓	๑



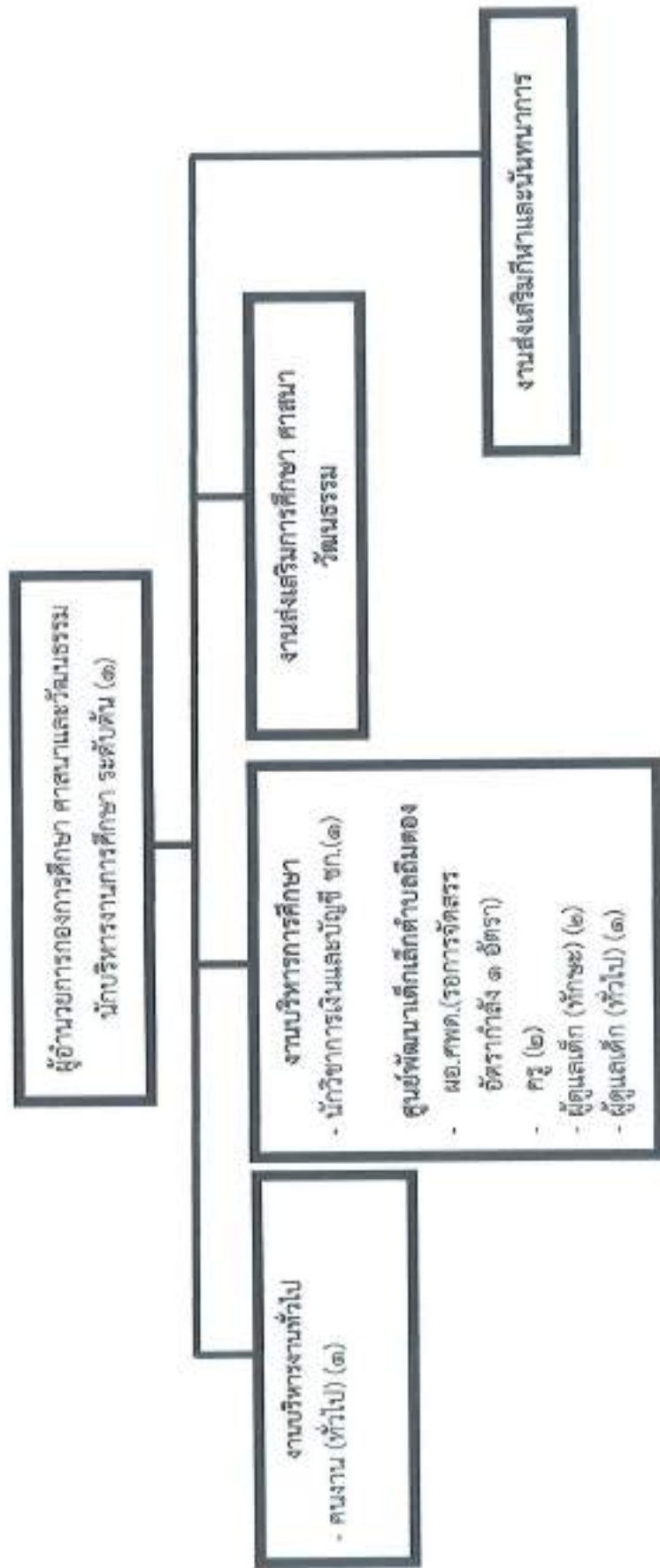
### โครงสร้างกรอบอัตรากำลัง กองช่าง



ระดับ	ผู้อำนวยการ ต้น	จำนวนการ	ปฏิบัติการ	อาวุโส	ชำนาญ งาน	ปฏิบัติงาน	ลูกจ้างประจำ	พนักงาน จ้างตาม ภารกิจ	พนักงาน จ้างทั่วไป
จำนวน	๑	-	-	๑	-	-	-	๑	๑



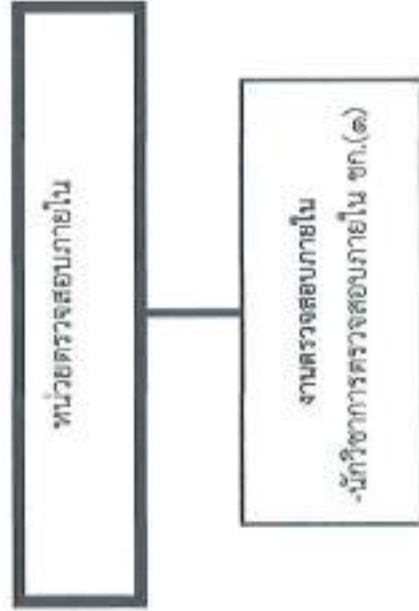
### โครงสร้างอัตรากำลัง กองการศึกษา ศาสนาและวัฒนธรรม



ระดับ	อำนาจการตัดสินใจ	ชำนาญการ	ปฏิบัติการ	ครู	ลูกจ้างประจำ	พนักงานจ้างตามภารกิจ	พนักงานจ้างทั่วไป
จำนวน	๑	๓	-	๒	-	๒	๓



## โครงสร้างกรอบอัตรากำลัง หน่วยตรวจสอบภายใน



ระดับ	อำนาจการ ตัดสินใจ	จำนวนการ จ้าง	ปฏิบัติการ	อาวุโส	ชำนาญ งาน	ปฏิบัติงาน	ลูกจ้างประจำ	พนักงาน จ้างตาม ภารกิจ	พนักงาน จ้างทั่วไป
จำนวน	-	๓	-	-	-	-	-	-	-



แผนอัตรากำลัง ปี ๓ ปี ประจำปีงบประมาณ ๒๕๖๗ - ๒๕๖๙ (ปรับปรุงครั้งที่ ๑)

๓๓. บัญชีแสดงจัดคนลงตำแหน่งและการกำหนดเลขที่ตำแหน่งในส่วนราชการ องค์การบริหารส่วนตำบลเดิมของ อำเภอเมืองปาน จังหวัดปาน

ที่	ชื่อ - สกุล	คุณวุฒิ การศึกษา	กรอบอัตรากำลังเดิม			กรอบอัตรากำลังใหม่			เงินเดือน		หมายเหตุ
			เลขที่ตำแหน่ง	ตำแหน่ง	ระดับ	เลขที่ตำแหน่ง	ตำแหน่ง	ระดับ	เงินประจำตำแหน่ง	เงินเพิ่มขั้นบันได	
๓			๒๕-๓๐-๓๐๑-๐๐๑	ปลัด อบต. (นัก บริหารงานท้องถิ่น)	นักบริหาร (กลาง)	๒๕-๓-๐๐-๓๐๑-๐๐๑	ปลัด อบต. (นัก บริหารงานท้องถิ่น)	นักบริหาร (กลาง)	๕๕,๐๐๐ (๒๕,๐๐๐+๓๐,๐๐๐)	๕๕,๐๐๐ (๓,๐๐๐+๕๒,๐๐๐)	7/4 เปลี่ยนระดับ ส่วนนี้ ส่วนนี้
ส่วนนี้เพิ่มลงคนบริหารส่วนอื่น(๑๑)											
๒	นางสุภากร แก้วกระดังงา	ป.โท (รัฐประศาสนศาสตร์ มหาวิทยาลัย)	๒๕-๓-๐๑-๓๐๑-๐๐๑	หัวหน้าสำนักงาน ปลัด (นัก บริหารงานท้องถิ่น)	ชำนาญการ (ดี)	๒๕-๓-๐๑-๓๐๑-๐๐๑	หัวหน้าสำนักงาน ปลัด (นัก บริหารงานท้องถิ่น)	ชำนาญการ (ดี)	๕๖,๕๐๐ (๓๕,๐๐๐+๒๑,๕๐๐)	๕๖,๕๐๐ (๓๕,๐๐๐)	-
๓	นางสิริพร กิ่งแก้ว	ป.โท (รัฐประศาสนศาสตร์ มหาวิทยาลัย)	๒๕-๓-๐๑-๓๐๑-๐๐๑	นักบริหารงานทั่วไป	ชำนาญการ	๒๕-๓-๐๑-๓๐๑-๐๐๑	นักบริหารงานทั่วไป	ชำนาญการ	๓๒,๕๐๐ (๒๓,๕๐๐+๙,๐๐๐)	๓๒,๕๐๐ (๒๓,๕๐๐)	-
๔	นางสาววิชุดา สสิทธิ์	ป.โท (รัฐประศาสนศาสตร์ มหาวิทยาลัย)	๒๕-๓-๐๑-๓๐๑-๐๐๑	นักบริหารงานพิเศษ	ชำนาญการ	๒๕-๓-๐๑-๓๐๑-๐๐๑	นักบริหารงานพิเศษ	ชำนาญการ	๓๐,๕๐๐ (๒๓,๕๐๐+๗,๐๐๐)	๓๐,๕๐๐ (๒๓,๕๐๐)	-
๕	นางสาววิชุดา อีราช	ป.โท (รัฐประศาสนศาสตร์ มหาวิทยาลัย)	๒๕-๓-๐๑-๓๐๑-๐๐๑	นักบริหารงานพิเศษ	ชำนาญการ	๒๕-๓-๐๑-๓๐๑-๐๐๑	นักบริหารงานพิเศษ	ชำนาญการ	๓๐,๕๐๐ (๒๓,๕๐๐+๗,๐๐๐)	๓๐,๕๐๐ (๒๓,๕๐๐)	-
๖	นางสาววิชุดา วิเศษใจอนันต์	ป.โท (บริหารการศึกษามหาวิทยาลัย)	๒๕-๓-๐๑-๓๐๑-๐๐๑	นักบริหารงานพิเศษ	ป.ก.	๒๕-๓-๐๑-๓๐๑-๐๐๑	นักบริหารงานพิเศษ	ป.ก.	๒๓,๐๐๐ (๑๕,๐๐๐+๘,๐๐๐)	๒๓,๐๐๐ (๑๕,๐๐๐)	-



แผนอัตรากำลัง ๓ ปี ประจำปีงบประมาณ ๒๕๖๗ - ๒๕๖๙ (ปรับโครงสร้างใหม่)

๕	นางสุจิตา ยานบิน	ปลัด (ผู้ช่วย) ประธาน สภาจังหวัด	๒๕-๓๐-๒๕๖๓-๐๐๑	นักพัฒนา ชุมชน	ชำนาญการ	๒๕-๓๐-๒๕๖๓-๐๐๑	นักพัฒนา ชุมชน	ชำนาญการ	๒๕-๓๐-๒๕๖๓-๐๐๑	นักพัฒนา ชุมชน	ชำนาญการ	๒๕-๓๐-๒๕๖๓-๐๐๑	๒๕,๗๕๐ (๓๗,๕๐๐x๒)	-	-
๘	นายฉัตร อนุวัฒน์	ปลัด (ผู้ช่วย) ผู้ตรวจการ ท้องถิ่น	๒๕-๓๐-๒๕๖๓-๐๐๑	นักพัฒนา และบรรเทา สาธารณภัย	ชำนาญการ	๒๕-๓๐-๒๕๖๓-๐๐๑	นักพัฒนา และบรรเทา สาธารณภัย	ชำนาญการ	๒๕-๓๐-๒๕๖๓-๐๐๑	นักพัฒนา และบรรเทา สาธารณภัย	ชำนาญการ	๒๕-๓๐-๒๕๖๓-๐๐๑	๒๖,๗๕๐ (๒๖,๗๕๐x๒)	-	-
๙	นายกันยภัทร์ สอนมณี	ปลัด (การ จัดการ ทั่วไป)	๒๕-๓๐-๒๕๖๓-๐๐๑	เจ้าพนักงาน ธุรการ	ปฏิบัติงาน	๒๕-๓๐-๒๕๖๓-๐๐๑	เจ้าพนักงาน ธุรการ	ปฏิบัติงาน	๒๕-๓๐-๒๕๖๓-๐๐๑	เจ้าพนักงาน ธุรการ	ปฏิบัติงาน	๒๕-๓๐-๒๕๖๓-๐๐๑	๒๕,๒๕๐ (๒๕,๒๕๐x๒)	-	-
<b>พนักงานจ้างตามภารกิจ</b>															
๑๐	นายเทพภัทร์ ฐิติเจริญ	ศูนย์วิจัย (พิเศษ)	-	พนักงานจับ รถยนต์	-	-	พนักงานจับ รถยนต์	-	-	พนักงานจับ รถยนต์	-	๒๕,๗๕๐ (๒๕,๗๕๐x๒)	-	-	๒๕,๐๐๐ (๒,๐๐๐x๒๐)
<b>พนักงานจ้างทั่วไป</b>															
๑๑	นางประทุมพร ธนสวัสดิ์	ม.๒	-	คนงาน	-	-	คนงาน	-	-	คนงาน	-	๑๐๔,๐๐๐ (๒,๐๐๐x๒๐)	-	-	๑๒,๐๐๐ (๒,๐๐๐x๒๐)
<b>กองคลัง (๑๐๔)</b>															
๑๒	นางสุภาวดี พาณะรังษ์	ปลัด (การบัญชี) บัญชี	๒๕-๓๐-๒๕๖๓-๐๐๓	ผู้อำนวยการ คลัง (นัก บริหารงาน การคลัง)	ชำนาญการ (ต้น)	๒๕-๓๐-๒๕๖๓-๐๐๓	ผู้อำนวยการ คลัง (นัก บริหารงาน การคลัง)	ชำนาญการ (ต้น)	๒๕-๓๐-๒๕๖๓-๐๐๓	ผู้อำนวยการ คลัง (นัก บริหารงาน การคลัง)	ชำนาญการ (ต้น)	๕๕๕,๕๐๐ (๒๗,๗๗๕x๒)	๕๖,๐๐๐ (๒,๕๐๐x๒๐)	-	-
๑๓	นายสวัสดิ์ กานา	ปลัด (บัญชี บัญชี)	๒๕-๓๐-๒๕๖๓-๐๐๓	นักวิชาการเงิน และบัญชี	ชำนาญการ	๒๕-๓๐-๒๕๖๓-๐๐๓	นักวิชาการเงิน และบัญชี	ชำนาญการ	๒๕-๓๐-๒๕๖๓-๐๐๓	นักวิชาการเงิน และบัญชี	ชำนาญการ	๒๖๗,๗๕๐ (๒๗,๗๗๕x๒)	-	-	-
๑๔	นายธีรวิภา นิบุญ	ปลัด (บัญชี บัญชี)	๒๕-๓๐-๒๕๖๓-๐๐๓	นักวิชาการ จัดเก็บรายได้	ปฏิบัติงาน	๒๕-๓๐-๒๕๖๓-๐๐๓	นักวิชาการ จัดเก็บรายได้	ปฏิบัติงาน	๒๕-๓๐-๒๕๖๓-๐๐๓	นักวิชาการ จัดเก็บรายได้	ปฏิบัติงาน	๒๖๕,๒๐๐ (๒๗,๗๗๕x๒)	-	-	-
๑๕	นางสาวกานัน ยานบิน	ปลัด (บริหารธุรกิจ มหาวิทยาลัย)	๒๕-๓๐-๒๕๖๓-๐๐๓	นักวิชาการ พัสดุ	ปฏิบัติงาน	๒๕-๓๐-๒๕๖๓-๐๐๓	นักวิชาการ พัสดุ	ปฏิบัติงาน	๒๕-๓๐-๒๕๖๓-๐๐๓	นักวิชาการ พัสดุ	ปฏิบัติงาน	๒๖๕,๕๕๐ (๒๕,๕๕๕x๒๐)	-	-	-





แผนอัตรากำลัง ๓ ปี ประจำปีงบประมาณ ๒๕๖๗ - ๒๕๖๙ (ปรับปรุงครั้งที่๑)

หน่วยงานต้นสมการถึง									
๓๖	นางอุบลรัตน์ อสงาย	ป.ตรี (รัฐประศาสนศาสตร์ บัณฑิต)	-	ผู้ช่วยเจ้าพนักงาน จัดเก็บภาษีได้	-	ผู้ช่วยเจ้าพนักงาน จัดเก็บภาษีได้	-	ผู้ช่วยเจ้าพนักงาน จัดเก็บภาษีได้	-
หน่วยงานต้นขั้ว									
๓๗	นางสาวภาณี นิลองแก้ว	ป.ตรี (รัฐศาสตร์ บัณฑิต)	-	พนักงาน	-	พนักงาน	-	พนักงาน	๕๒,๐๐๐ (๓,๐๐๐x๕๒)
กองช่าง(๑๘)									
๓๘	นายเอกพงษ์ ศรีนันทิน	ป.โท (บริหารธุรกิจ มหาบัณฑิต)	๒๕-๓๐๕-๒๕๐๙-๐๐๑	ผู้ช่วยราชการ กองช่าง นักบริหารงาน ช่าง	จำนวนราชการ (คืน)	ผู้ช่วยราชการ กองช่าง นักบริหารงาน ช่าง	๒๕-๓-๐๕-๒๕๑๓-๐๐๓	ผู้ช่วยราชการ กองช่าง นักบริหารงาน ช่าง	๕๒,๐๐๐ (๓,๕๐๐x๕๒)
๓๙	นายธีชิน พานิชพันธ์	ป.ตรี (ศึกษาศาสตร์ บัณฑิต)	๒๕-๓๐๕-๒๕๑๕-๐๐๑	นายช่างโยธา	อภุช	นายช่างโยธา	๒๕-๓-๐๕-๒๕๑๕-๐๐๑	นายช่างโยธา	๓๓๙,๘๐๐ (๒๖,๕๖๕x๕๒)
หน่วยงานต้นสมการถึง									
๔๐	นายสุพรรณ ชูเมธี	ป.ตรี (ศึกษาศาสตร์ บัณฑิต)	-	ผู้ช่วยนายช่าง โยธา	-	ผู้ช่วยนายช่าง โยธา	-	ผู้ช่วยนายช่าง โยธา	๓๗,๕๕๐ (๓๖,๕๖๕x๕๒)
หน่วยงานต้นขั้ว									
๔๑	นางสาวสุวิมล อภุชแก้ว	ป.ตรี(การบัญชี)	-	พนักงาน	-	พนักงาน	-	พนักงาน	๕๒,๐๐๐ (๓,๐๐๐x๕๒)
กองการศึกษา, สาขานวชนวัตกรรม(๑๘)									
๔๒	นายบุญกานต์ สารนันท	ป.โท (ศึกษาศาสตร์ มหาบัณฑิต)	๒๕-๓-๐๕-๒๕๐๗-๐๐๑	ผู้ช่วยราชการ กองการศึกษา นักบริหารงาน การศึกษา	จำนวนราชการ (คืน)	ผู้ช่วยราชการ กองการศึกษา นักบริหารงาน การศึกษา	๒๕-๓-๐๕-๒๕๐๗-๐๐๓	ผู้ช่วยราชการ กองการศึกษา นักบริหารงาน การศึกษา	๕๒,๐๐๐ (๓,๕๐๐x๕๒)



แผนยัตราการคลัง ๓ ปี ประจำปีงบประมาณ ๒๕๖๗ - ๒๕๖๙ (ปรับงบประมาณครั้งที่ ๑)

๒๔	บาทสิงหนาท สุขคำโอ	ป.ที (บริหารธุรกิจบัณฑิต)	๒๕-๓-๑๒-๒๑๐๓-๑๐๒	๒๕-๓-๑๑-๒๑๐๓-๑๐๒	๒๕-๓-๑๑-๒๑๐๓-๑๐๒	๒๕-๓-๑๑-๒๑๐๓-๑๐๒	๒๕-๓-๑๑-๒๑๐๓-๑๐๒	นักวิชาการเงินและบัญชี	จำนวนการ	นักวิชาการเงินและบัญชี	จำนวนการ	จำนวนการ	จำนวนการ	๒๒๕,๕๐๐ (๒๐,๒๕๐๐๕๒)	-	-
<b>หนังสือเวียนสั่งตั้งเงิน</b>																
๒๕	บาทจำจ๋อ บุณย์	ม.บ	-	-	-	-	-	พนักงาน	-	พนักงาน	-	-	-	๑๐๑,๐๐๐ (๕,๐๐๐๕๑๑)	-	๑๑,๐๐๐ (๑,๐๐๐๕๑๑)
<b>ศูนย์พัฒนาเด็กเล็กบ้านวังหลวง</b>																
๒๕ -																
๒๖ -																
๒๗ -																
<b>หนังสือเวียนสั่งลดขนาดภารกิจ</b>																
๒๘	บาทสาธิตประภา บุตรนารี	ป.ที (ครูศาสตร์บัณฑิต)	-	-	-	-	-	ผู้ดูแลเด็ก (พี่เลี้ยง)	-	ผู้ดูแลเด็ก (พี่เลี้ยง)	-	-	-	-	-	-
๒๙	บาทสาธิตประภา บุตรนารี	ป.ที (ครูศาสตร์บัณฑิต)	-	-	-	-	-	ผู้ดูแลเด็ก (พี่เลี้ยง)	-	ผู้ดูแลเด็ก (พี่เลี้ยง)	-	-	-	-	-	-
<b>หน่วยตรวจประเมิน (๒๕)</b>																
๓๐	บาทประไพทิพย์ เกตุมน	ป.โท (บริหารธุรกิจมหาบัณฑิต)	๒๕-๓-๑๒-๒๑๐๕-๐๐๓	๒๕-๓-๑๒-๒๑๐๕-๐๐๓	๒๕-๓-๑๒-๒๑๐๕-๐๐๓	๒๕-๓-๑๒-๒๑๐๕-๐๐๓	๒๕-๓-๑๒-๒๑๐๕-๐๐๓	นักวิชาการตรวจสอบภายใน	จำนวนการ	นักวิชาการตรวจสอบภายใน	จำนวนการ	จำนวนการ	จำนวนการ	๒๒๕,๕๐๐ (๒๐,๒๕๐๐๕๒)	-	-

คณะกรรมการได้มีมติเห็นชอบให้ดำเนินการลดอัตราค่าจ้างและงบประมาณ



# ภาคผนวก